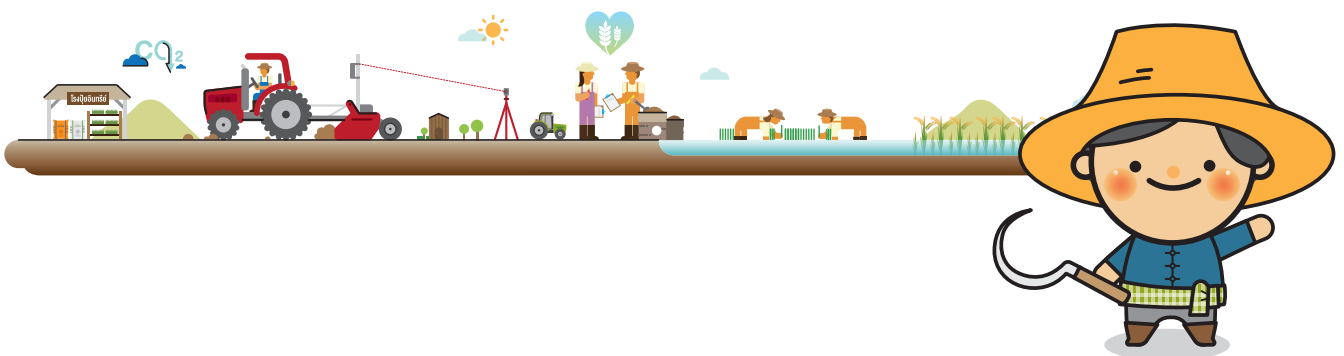


# ข้าวมีความสำคัญ ทั้งในด้านเศรษฐกิจ สังคม และวัฒนธรรม รวมถึงความมั่นคง ทางอาหารของประเทศ

แต่ละปีประเทศไทยผลิตข้าวได้ประมาณ 30 ล้านตัน และเคยส่งออกเป็นอันดับ 1 มายาวนาน แต่ในช่วงหลังการผลิตข้าวในประเทศไทยอยู่ในภาวะถดถอย ล่าสุดปี 2564 ส่งออกได้ประมาณ 5.4 ล้านตัน หรือเป็นอันดับที่ 3 ของโลก ในด้านสิ่งแวดล้อมการปล่อยก๊าซเรือนกระจก จากการทำนาของประเทศคิดเป็น 26.64 ล้านตันคาร์บอนไดออกไซด์เทียบเท่า (มากกว่า 50% ของภาคเกษตรกรรม) และการทำนาที่ขังน้ำในนาข้าว ตลอดอายุข้าวจะมีการปล่อยก๊าซมีเทน ที่เป็นสาเหตุหนึ่งที่ทำให้เกิดภาวะโลกร้อน ก๊าซแล้งและอุทกภัย ซึ่งทำให้ข้าวเสียหายและผลผลิตลดลง ต้นทุนสูงขึ้นแต่รายได้ลดลง ประกอบกับปัญหานี้สินและการเข้าถึงแหล่งเงินทุนของชาวนา จึงยังไม่สามารถพัฒนาหรือเข้าถึงเทคโนโลยีสมัยใหม่ได้อย่างเหมาะสม ดังนั้น ทุกภาคส่วนต้องร่วมกันหาแนวทางในการรับมือกับการเปลี่ยนแปลงสภาพภูมิอากาศที่ส่งผลกระทบต่อภาคการผลิตข้าว โดยเฉพาะการส่งเสริมให้ความรู้ชาวนา เพื่อเพิ่มประสิทธิภาพการผลิตข้าว ด้วยเทคโนโลยีการทำนาอย่างยั่งยืน และช่วยลดโลกร้อน



## ความเป็นมาโครงการ



### ผู้ให้ทุน

Mitigation Action Facility  
(เดิมชื่อ NAMA Facility)



### ระยะเวลา

สิงหาคม 2561 -  
สิงหาคม 2566 (5ปี)  
และต่อขยาย 1 ปี



### งบประมาณ

14.9 ล้านบาท  
โดยแบ่งเป็นเงินทุนสนับสนุน  
การดำเนินงานโครงการ  
และเงินทุนสนับสนุนมาตรการ  
ทางการเงินของโครงการ



### หน่วยงานความร่วมมือ

กระทรวงเกษตรและสหกรณ์  
โดย กรมการข้าวและกรมส่งเสริมการเกษตร  
ธนาคารเพื่อการเกษตรและสหกรณ์การเกษตร (ธ.ก.ส.)  
กระทรวงทรัพยากรธรรมชาติและสิ่งแวดล้อม  
กระทรวงพาณิชย์ และกระทรวงมหาดไทย



### วัตถุประสงค์หลัก

ปรับเปลี่ยนกระบวนการต้นน้ำ  
การทำงานในปัจจุบันไปสู่การทำงาน  
ด้วยเทคโนโลยีที่เพิ่มประสิทธิภาพ  
การผลิตและลดภาวะโลกร้อน  
เพื่อการพัฒนาข้าวและชาวนาที่ยั่งยืน

## หลักการดำเนินงานโครงการ Thai Rice NAMA

### กลยุทธ์ที่ 1

การส่งเสริมเทคโนโลยี  
การผลิตข้าวที่ปล่อย  
ก๊าซเรือนกระจกต่ำ



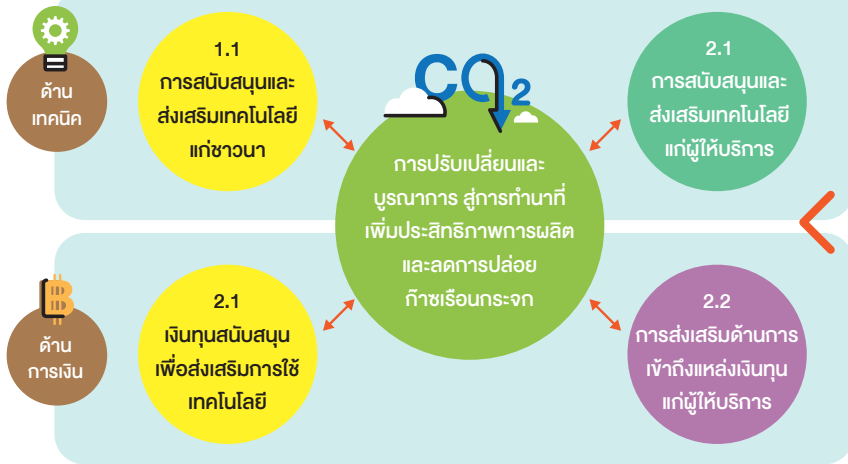
### กลยุทธ์ที่ 2

การให้บริการเทคโนโลยี  
การผลิตข้าวที่ปล่อย  
ก๊าซเรือนกระจกต่ำ



### กลยุทธ์ที่ 3

การบูรณาการด้าน  
การกำหนดนโยบายและ  
มาตรการสนับสนุนของภาครัฐ



- แรงจูงใจและมาตรการสนับสนุน
- การบริหารจัดการน้ำ
- การทำนาแปลงใหญ่
- มาตรฐานการผลิตข้าวยั่งยืน (GAP++)
- การเชื่อมโยงตลาด
- คำแนะนำด้านนโยบายอื่นๆ
- กลยุทธ์การขยายผล
- การพัฒนาศักยภาพในการเข้าสู่ตลาดคาร์บอน



พื้นที่ดำเนินโครงการ:  
**6 จังหวัด**  
เขตชลประทานภาคกลาง

## มาตรฐานการผลิตข้าวที่ยั่งยืน

ความมั่นคงด้านสังคม เศรษฐกิจ และสิ่งแวดล้อม ยกระดับคุณภาพชีวิตของชาวนาและชุมชน

## เทคโนโลยีการทำนาอย่างยั่งยืนและช่วยลดโลกร้อน (เทคโนโลยี 4ป. + 1)

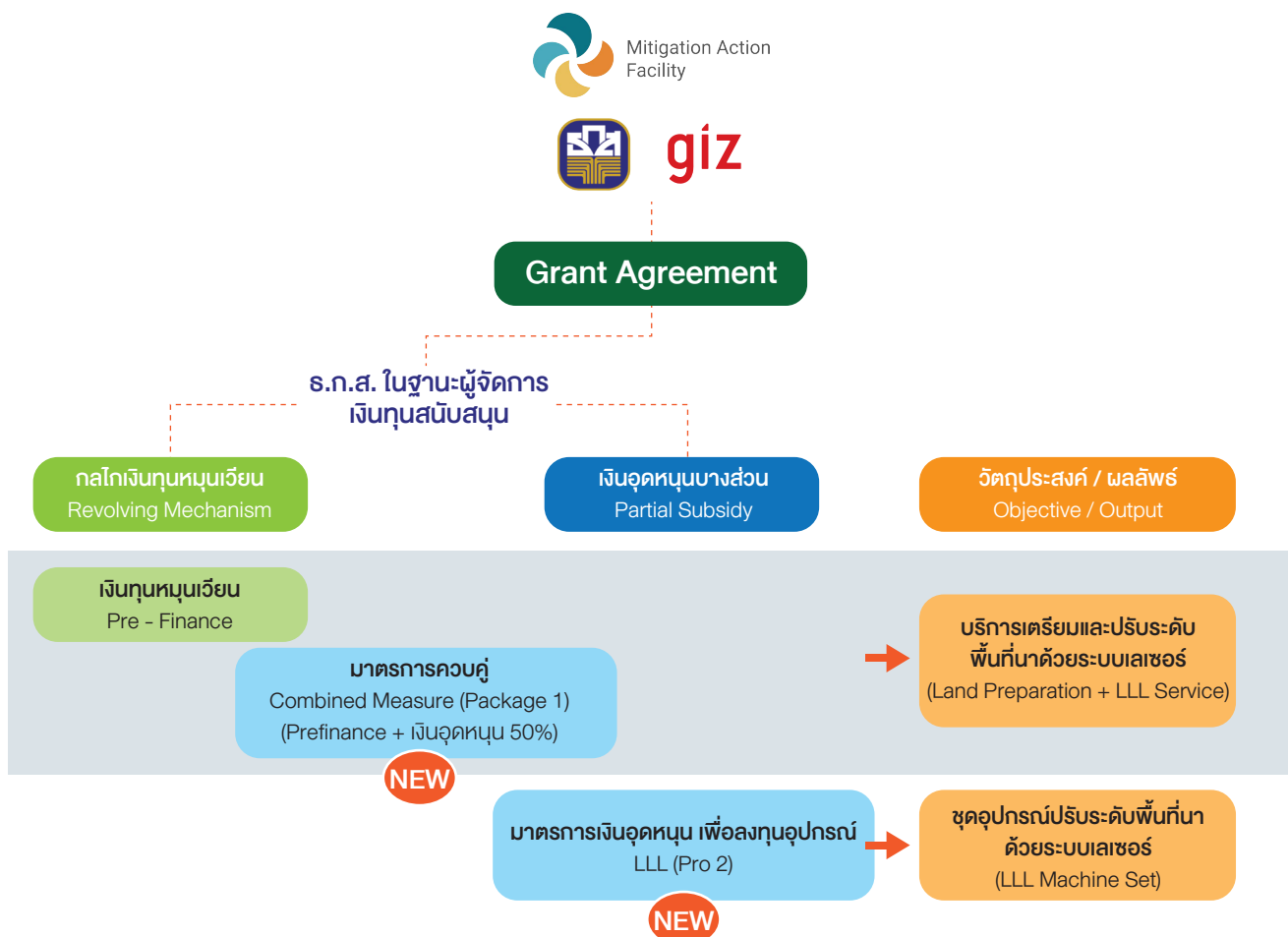


## ประโยชน์ของการปรับพื้นที่นาด้วยเลเซอร์





การเงินเพื่อการเปลี่ยนแปลงสภาพภูมิอากาศ (Climate Finance) หรือการสนับสนุนทางการเงินเพื่อการดำเนิน/ลงทุนในกิจกรรมเพื่อลดการปล่อยก๊าซเรือนกระจกและการปรับตัวต่อผลกระทบจากการเปลี่ยนแปลงสภาพภูมิอากาศ ถือเป็นสิ่งสำคัญเป็นอย่างมากในปัจจุบัน และเพื่อเร่งแก้ปัญหาวิกฤตโลกร้อน Mitigation Action Facility (เดิมชื่อ NAMA Facility) ซึ่งเป็นหนึ่งในกองทุนแรกเริ่มของโลก ที่ให้การสนับสนุนโครงการที่มุ่งเน้นการสร้างนวัตกรรมทางการเงินและขับเคลื่อนการลงทุนที่ลดผลกระทบจากการเปลี่ยนแปลงสภาพภูมิอากาศ ได้ให้การสนับสนุนโครงการ Thai Rice NAMA ประมาณ 300 ล้านบาท **เพื่อจัดตั้งเป็นเงินกู้ยืมพิเศษเฉพาะกิจ (Thai Rice NAMA Fund)** เพื่อส่งเสริมการพัฒนาและปรับเปลี่ยนวิถีการปลูกข้าวแบบดั้งเดิมสู่แนวทาง และเทคโนโลยีการปลูกข้าวที่ยั่งยืนและเป็นมิตรต่อสิ่งแวดล้อม **โดยมี ร.ก.ส. เป็นผู้บริหารเงินกู้ยืมพิเศษ**



## กลไกเงินกู้หมุนเวียน (Revolving Fund)

ในช่วงแรกเงินทุนสนับสนุนจำนวนนี้ มุ่งเน้นสร้างกลไกเงินทุนหมุนเวียน หรือที่เรียกว่ามาตรการสนับสนุนเงินทุนหมุนเวียนเพื่อการผลิตของโครงการฯ (Pre-finance) ให้แก่ชาวนาในการรับบริการเตรียมดินและการปรับระดับพื้นที่นาด้วยระบบเลเซอร์ (LLL) และรวมไปถึงเทคโนโลยีอื่น ๆ ที่จะเกิดขึ้นในอนาคตภายใต้การดำเนินการของโครงการฯ ในอัตราดอกเบี้ย 0% โดยชาวนาจะแบ่งชำระเงินคืนกลับเข้าเงินทุนหมุนเวียนเป็นจำนวน 3 งวดหลังเก็บเกี่ยวผลผลิต ทั้งนี้จะต้องไม่เกิน 36 เดือน หรือ 3 ปี

## เงินอุดหนุนบางส่วน (Partial Subsidy)

ต่อมาเพื่อกระตุ้นให้เกิดการขับเคลื่อนในการทำนาลดโลกร้อนให้มากยิ่งขึ้น โครงการฯ จึงได้ยื่นขออนุมัติมาตรการสนับสนุนเพิ่มเติมต่อผู้ให้ทุนและได้รับอนุมัติให้สามารถจัดสรรเงินทุนสนับสนุนเป็นเงินอุดหนุนบางส่วน ซึ่งถือเป็นกลไกที่ช่วยผลักดันการเติบโตของตลาดการทำนาลดโลกร้อนทั้งในด้านอุปสงค์ (demand) และอุปทาน (supply) โดยในเบื้องต้นทางโครงการฯ ได้ออกมาตรการสนับสนุนเพิ่มเติม 2 มาตรการ ได้แก่



### มาตรการควบคู่สำหรับชาวนา (Package 1)

หรือการสนับสนุนเงินทุนหมุนเวียนพร้อมกับเงินอุดหนุน 50% ให้กับชาวนา โดยมีวงเงินสนับสนุนไม่เกิน 2,000 บาทต่อไร่ เพื่อช่วยผลักดันในด้านอุปสงค์ของตลาดให้เกิดความต้องการในการรับบริการเทคโนโลยีการทำนาลดโลกร้อน



### มาตรการเงินอุดหนุนผู้ให้บริการ (Pro2)

หรือการสนับสนุนเงินอุดหนุนให้แก่ผู้ให้บริการสำหรับการลงทุนในชุดอุปกรณ์ LLL ที่อัตราสูงสุด 50% โดยจะต้องไม่เกิน 200,000 บาทต่อราย เพื่อช่วยผลักดันในด้านอุปทานของตลาดให้ตอบรับกับความต้องการที่คาดว่าจะเพิ่มขึ้นจากมาตรการควบคู่สำหรับชาวนา



ทั้งนี้มาตรการสนับสนุนเพิ่มเติมมีระยะเวลาจำกัด โดยผู้สนใจเข้าร่วมสามารถสมัครขอรับการสนับสนุนได้ ในช่วงระหว่างเดือนธันวาคม 2564 ถึง เดือนพฤษภาคม 2567 เท่านั้น

## กรอบระยะเวลาการดำเนินงานของโครงการฯ ในส่วนของ

THAI RICE  
NAMA  
Fund

