

# ทำไมถึงต้องเป็น “ระบบการปลูกพืชร่วม”/ “ระบบการปลูกพืชร่วม” คืออย่างไร

กาแฟสามารถปลูกได้ทั้งในระบบการปลูกพืชเชิงเดี่ยว และระบบการปลูกพืชร่วม โดยการปลูกกาแฟแบบเชิงเดี่ยวจะปลูกกาแฟเพียงชนิดเดียวในแปลง ในขณะที่การปลูกกาแฟในระบบการปลูกพืชร่วม จะเป็นการปลูกกาแฟร่วมกับพืชชนิดอื่น ๆ ในแปลงเดียวกัน

## ระบบการปลูกพืชเชิงเดี่ยว

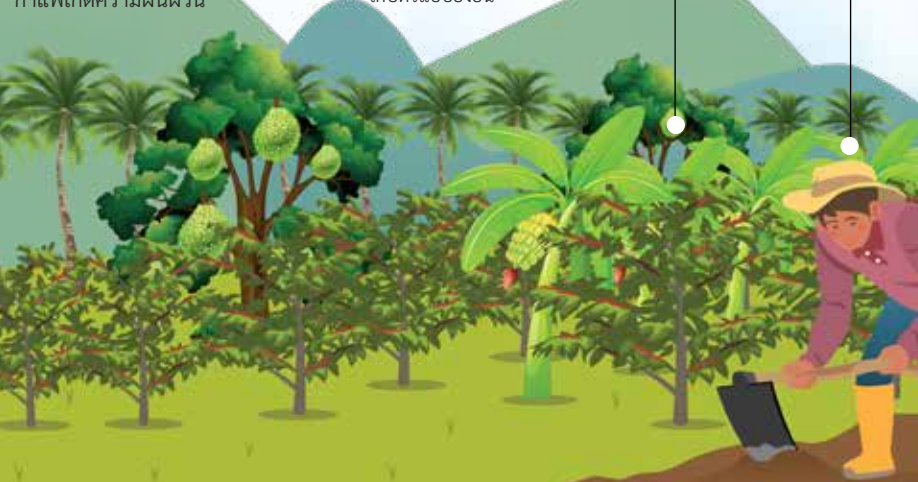
มีความเสี่ยงสูงต่อโรคพืชและแมลงศัตรูพืช การเปลี่ยนแปลงของสภาพภูมิอากาศ รวมไปถึงสภาพอากาศที่ไม่เอื้ออำนวย และตลาดของพืชนั้น ๆ ที่อาจมีการหดตัวลง ซึ่งปัจจัยเหล่านี้ส่งผลกระทบโดยตรงหากปลูกพืชเพียงชนิดเดียว



## ระบบการปลูกพืชร่วม หรือระบบการปลูกพืชผสมผสาน

เป็นการกระจายและสร้างรายได้ให้เพิ่มขึ้นเข้ามาในช่วงหลังฤดูเก็บเกี่ยวกาแฟเสียหาย หรือได้รับผลกระทบจากการเปลี่ยนแปลงของสภาพภูมิอากาศที่รุนแรง และยังสร้างรายได้จากพืชชนิดอื่น

ช่วยลดความเสี่ยงหากราคากาแฟเกิดความผันผวน



ผมเคยปลูกกาแฟในรูปแบบการปลูกพืชเชิงเดี่ยว แต่เมื่อราคากาแฟไม่ได้สูงมากเหมือนเมื่อหลายสิบปีก่อนอีกทั้งเมื่อต้นกาแฟอายุมากขึ้น ผลผลิตน้อยลง รายได้น้อยลงตาม การที่นำมาปลูกพืชร่วมช่วยผมในเรื่องของการกระจายความเสี่ยงและสร้างรายได้ได้ใหม่ตลอดปี พืชต่าง ๆ ที่อยู่ไม่ไกลที่ผมเลือกสามารถปลูกร่วมกับกาแฟได้ อีกทั้งยังช่วยเรื่องการดูแลและการจัดการ และจากความรู้ที่ได้จากการฝึกอบรมหลักสูตรโรงเรียนธุรกิจสำหรับเกษตรกร ผมสามารถคาดการณ์ได้ว่ารายรับและรายจ่ายจะเป็นเท่าไร ช่วยให้สามารถวางแผนพัฒนาสวนของตัวเองให้มีประสิทธิภาพยิ่งขึ้น



นายพงษ์ศักดิ์ สุขศิริ ชาวนา

การตัดสินใจลงทุนทำแปลงสาธิตปลูกพืชร่วมกับกาแฟให้เริ่มเป็นการใช้พื้นที่ให้เกิดประโยชน์สูงสุด



นางวรรณ สามีไส ชาวนา

เพื่อลดความเสี่ยงในเรื่องตลาดและราคาพืชผลต่างจากการปลูกพืชชนิดเดียว ผมจึงตัดสินใจปลูกกาแฟในระบบปลูกพืชร่วม ซึ่งนอกจากจะสร้างรายได้จากกาแฟแล้ว ยังมีรายได้เสริมจากพืชชนิดอื่น ๆ อีกด้วย และจากการปลูกพืชร่วมรวมถึงการเข้าร่วมอบรมหลักสูตรโรงเรียนธุรกิจสำหรับเกษตรกรนั้น ผมได้พัฒนาทักษะในการบริการสวนของผม ไม่ว่าจะเป็นการจดข้อมูลกิจกรรมต่าง ๆ รายรับ-รายจ่ายภายในสวนของผมอย่างเป็นระบบ และผมก็ยินดีมาก ๆ ที่จะให้เพื่อนบ้าน และเกษตรกรคนอื่น ๆ เข้ามาเรียนรู้ภายในสวนกาแฟผสมผสานของผม

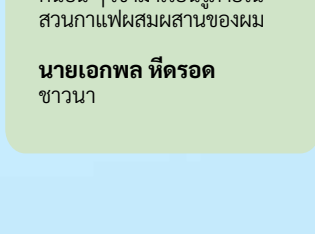
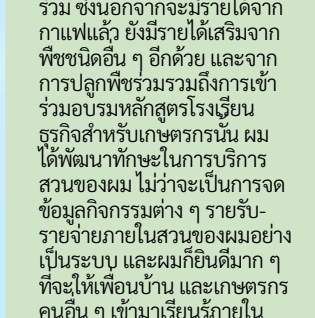


นายเอกพล ทิรรอด ชาวนา

ปัญหาอันเสื่อมสภาพเนื่องจากการใช้พื้นที่ในการปลูกกาแฟมาเป็นเวลานานส่งผลให้ผลผลิตกาแฟลดต่ำลง และในขณะที่ยังคงเห็นถึงโอกาสในการสร้างรายได้เพิ่มเติม ดังนั้นผมจึงสนใจลองปลูกพืชร่วมกับกาแฟได้ อีกทั้งยังช่วยเรื่องการดูแลและการจัดการ และจากความรู้ที่ได้จากการฝึกอบรมหลักสูตรโรงเรียนธุรกิจสำหรับเกษตรกร ผมสามารถคาดการณ์ได้ว่ารายรับและรายจ่ายจะเป็นเท่าไร ช่วยให้สามารถวางแผนพัฒนาสวนของตัวเองให้มีประสิทธิภาพยิ่งขึ้น

นายสาเกต คิวซ่า ชาวนา

เพื่อลดความเสี่ยงในเรื่องตลาดและราคาพืชผลต่างจากการปลูกพืชชนิดเดียว ผมจึงตัดสินใจปลูกกาแฟในระบบปลูกพืชร่วม ซึ่งนอกจากจะสร้างรายได้จากกาแฟแล้ว ยังมีรายได้เสริมจากพืชชนิดอื่น ๆ อีกด้วย และจากการปลูกพืชร่วมรวมถึงการเข้าร่วมอบรมหลักสูตรโรงเรียนธุรกิจสำหรับเกษตรกรนั้น ผมได้พัฒนาทักษะในการบริการสวนของผม ไม่ว่าจะเป็นการจดข้อมูลกิจกรรมต่าง ๆ รายรับ-รายจ่ายภายในสวนของผมอย่างเป็นระบบ และผมก็ยินดีมาก ๆ ที่จะให้เพื่อนบ้าน และเกษตรกรคนอื่น ๆ เข้ามาเรียนรู้ภายในสวนกาแฟผสมผสานของผม



นายเอกพล ทิรรอด ชาวนา

# แบบจำลองระบบการปลูกพืชร่วม

**กาแฟ พืชหลัก**  
กาแฟโรบัสต้าเป็นพืชผสมข้าม จึงควรปลูกอย่างน้อย 4 สายพันธุ์ ร่วมกับต้นปลูกร่วม โดยปลูกแถวละพันธุ์สลับกันไป เพื่อช่วยในภาวะผสมข้ามของเกสรกาแฟได้ดีขึ้น

ระยะปลูก: **3x3 เมตร**  
จำนวน 66 ต้นต่อไร่

**หมาก พืชชดเชย**  
เว้นระยะห่างจากแนวเขต 2 เมตร และจากต้นกาแฟ 2 เมตร สามารถเก็บเกี่ยวได้หลังจากการเก็บเกี่ยวของกาแฟ โดยต้นหมากสามารถตัดก่อนหน้ากาแฟได้ขึ้น

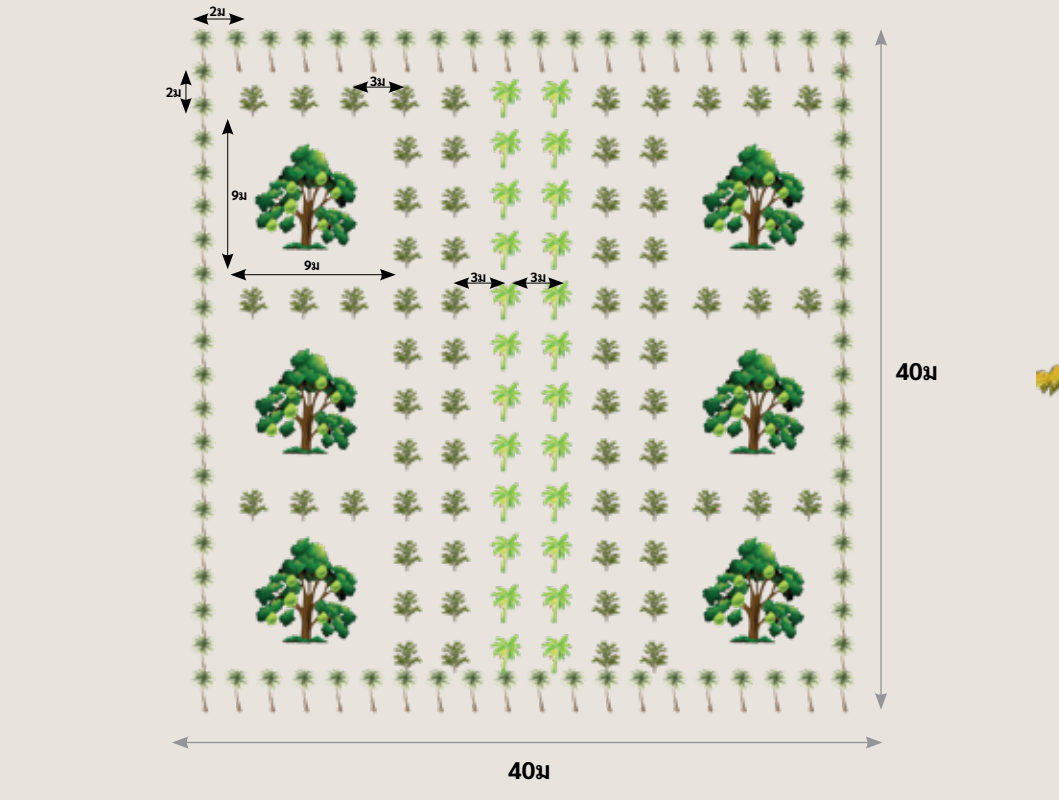
ระยะปลูก: **9x9 เมตร**  
จำนวน 76 ต้นต่อไร่

**ทุเรียน พืชสวนจำพวกไม้ผลยืนต้น**  
เป็นพืชระยะยาวที่สร้างรายได้สูงเมื่อเปรียบเทียบกับพืชชนิดอื่น

ระยะปลูก: **2 x 2 เมตร**  
จำนวน 6 ต้นต่อไร่

**กล้วย พืชระยะสั้น**  
กล้วยจะแซมระหว่างแถวของต้นกาแฟ

ระยะปลูก: **3 x 3 เมตร**  
จำนวน 24 ต้นต่อไร่



# การเตรียมแปลงเพื่อปลูกกาแฟในระบบการปลูกพืชร่วม

## 1. ประเมินสวนของตนเอง

สำรวจและประเมินพืชที่มีอยู่ในแปลง เช่น พืชมีอายุเท่าไร หรือยังให้ผลผลิตดีอยู่หรือไม่

Plant	Age	Total Production (kg)	
		Productive	Not Productive

## 2. การเตรียมพื้นที่

a. ตัดโค่นต้นพืชที่ไม่ให้ผลผลิต และไม่สร้างรายได้ออกจากแปลง

b. กำหนดผังแปลง/ วางแผนและจัดทำผังการปลูกกาแฟร่วมกับพืชอื่น

บันทึกในรอบตัด		
ม.ค.	ก.ค.	ธ.ค.
ก.พ.	พ.ค.	ม.ย.
ก.ค.	ส.ค.	ก.ย.
ก.ธ.	พ.ย.	ธ.ธ.

ใช้ปฏิทินเกษตรกรเป็นเครื่องมือช่วยในการวางแผนการปลูกกาแฟและพืชอื่น ๆ

# 3. การเตรียมแปลงเพื่อการปลูกกาแฟร่วมกับพืชอื่น

กำจัดต้นกาแฟและ/หรือพืชอื่นที่ไม่ให้ผลผลิต

**การปรับพื้นที่**

เตรียมพื้นที่ และหลุมปลูกสำหรับการปลูกกาแฟใหม่

ร่องหลุมโดยใส่ปุ๋ยคอก 5 กก. ผสมกับปุ๋ยสูตร 0-3-0 ปริมาณ 200 กรัมต่อหลุม และปุ๋ยสูตร 0-0-60 ปริมาณ 70 กรัมต่อหลุม คลุกเคล้าให้เข้ากัน

## การปลูก

การปลูกควรทำอย่างเป็นระบบ ในลักษณะเรียงแถวและมีระยะปลูกที่เหมาะสม เพื่อให้ง่ายในการจัดการแปลง และการใช้พื้นที่ให้เกิดประโยชน์สูงสุด โดยอ้างอิงระยะห่างระหว่างต้นจากโมเดลการปลูกพืชร่วมกับกาแฟ

**1** ปลูกกาแฟเป็นพืชหลัก โดยแนะนำให้ปลูกแบบสลับใหม่ ความหลากหลายสายพันธุ์เพื่อให้เกิดการผสมข้ามของเกสรของกาแฟได้ขึ้น

**2** ปลูกพืชร่วมชนิดอื่น เช่น ทุเรียน และหมาก (ปลูกเป็นพืชชดเชย) หลังจากปลูกกาแฟเสร็จแล้ว ในระหว่างแถวของต้นกาแฟ และสามารถแซมพืชระยะสั้นที่สร้างรายได้เร็ว เช่น กล้วย

# 4. การบำรุงรักษาแปลงปลูกกาแฟและพืชที่ปลูกร่วม

**การใส่ปุ๋ย**

กำจัดวัชพืชมารวม 3-4 ครั้งต่อปี

**การตรวจประเมินการปฏิบัติในแปลง** เพื่อดูว่ายังมีสิ่งใดต้องปรับปรุงอีกหรือไม่

**การหมั่นตรวจแปลงเป็นประจำ** เพื่อการพัฒนาของพืชแต่ละชนิด

**ควบคุมแมลงศัตรูพืชและโรคพืช**

**ตารางดูแลบำรุงรักษาแปลงปลูก** ตารางอ้างอิง: ชื่อนแนะนำเพื่อปรับปรุงพัฒนาแปลงปลูกกาแฟร่วมกับพืชอื่นสามารถดูได้ในหน้าถัดไป

# โครงการสนับสนุนเกษตรกรผู้ปลูกกาแฟรายย่อยในภูมิภาคเอเชียตะวันออกเฉียงใต้

ในความร่วมมือของบริษัท เนสต์เล่ (ไทย) จำกัด (Nestlé) และองค์กรความร่วมมือระหว่างประเทศของเยอรมัน (GIZ) เพื่อการพัฒนากระบวนการผลิตกาแฟของผู้ประกอบการรายย่อย



ความนี้ไหลบทเรียนของโรงเรียนธุรกิจสำหรับเกษตรกรได้ที่:

สอบถาม หรือ ขอรับข้อมูลเพิ่มเติมที่:  
บริษัท เนสต์เล่ (ไทย) จำกัด:  
นายพาดุช กุมาศล / Tatrit.Kunasoal@th.nestle.com

องค์กรความร่วมมือระหว่างประเทศของเยอรมัน (GIZ):  
นางพจนานา ғы่งสง่า / pouchamarn.wongsanga@giz.de

เผยแพร่โดย  
องค์กรความร่วมมือระหว่างประเทศของเยอรมัน (GIZ)

สถานที่จดทะเบียน  
บอนน และ แอชเชอร์ สทท์สำหรับสาธารณรัฐเยอรมนี

พันธมิตรเชิงกลยุทธ์ระหว่าง GIZ และ Nestlé เพื่อการพัฒนากระบวนการผลิตกาแฟของผู้ประกอบการรายย่อยในภูมิภาคเอเชียตะวันออกเฉียงใต้  
Dag-Hammarskjöld-Weg 1-565760 Eschborn, Germany  
T +49 61 96 70-7377  
F +49 61 96 79-1115  
E devetoPPP@giz.de  
www.giz.de

พฤษภาคม 2563  
October 2020

รับผิดชอบเนื้อหา  
นิก้าวรรณ โคตเสนา (Nipawan.Dodsena@TH.nestle.com)  
วีรินทร์ภัทร์ เจนวัฒนากุล (weeringpat.janwatanakul@giz.de)  
Henari Meidlati (henari.meidlati@giz.de)  
Liesda Damayanti (liesda.damayanti@giz.de)

ออกแบบ/ เรียบเรียง  
Dewi Simanjuntak (dewi.simanjuntak@gmail.com)

ข้อมูลอ้างอิง  
• หลักสูตรโรงเรียนธุรกิจสำหรับเกษตรกร โครงการคอฟฟี่ฟิสส์

อินทริกร่วมมือระหว่างประเทศของเยอรมัน (GIZ)  
193/63 อาคารเลิร์ชดา ซันท์ 16 ถนนรัชดาภิเษก-พระราม 4 แขวงคลองเตย เขตคลองเตย กรุงเทพมหานคร 10110 โทร 02 561 4980

อินทริกร่วมมือระหว่างประเทศของเยอรมัน (GIZ)  
193/63 อาคารเลิร์ชดา ซันท์ 16 ถนนรัชดาภิเษก-พระราม 4 แขวงคลองเตย เขตคลองเตย กรุงเทพมหานคร 10110 โทร 02 561 4980

ในนามของ  
กระทรวงความร่วมมือทางเศรษฐกิจและการพัฒนาแห่งสหพันธรัฐเยอรมัน (BMZ)  
เนื้อหาสิ่งพิมพ์นี้อยู่ในความรับผิดชอบขององค์กรความร่วมมือระหว่างประเทศของเยอรมัน (GIZ) และ บริษัท เนสต์เล่ (ไทย) จำกัด (Nestlé)

## ข้อเสนอแนะในการบำรุงรักษาแปลงปลูกกาแฟในระบบการปลูกพืชร่วม



การใส่ปุ๋ย	
<b>ต้นอายุน้อยกว่า 1 ปี:</b> ปุ๋ยสูตร 46-0-0 ปริมาณ 50 กรัม/ต้น/ครั้ง และปุ๋ยสูตร 15-15-15 ปริมาณ 50 กรัม/ต้น/ครั้ง	<b>ช่วง 1 ปีแรก:</b> ปุ๋ยสูตร 15-15-15 หรือ 16-16-16 ปริมาณ 150-200 กรัม/ต้น/ครั้ง + ปุ๋ยคอก 5 กก./ต้น/ครั้ง
<b>ต้นอายุระหว่าง 1-2 ปี:</b> ปุ๋ยสูตร 15-15-15 ปริมาณ 150-200 กรัม/ต้น/ปี และ ปุ๋ยสูตร 46-0-0 ปริมาณ 50-100 กรัม/ต้น/ปี	<b>ปุ๋ยสูตร 15-15-15 หรือ 16-16-16 ปริมาณ 1/2 to 3 กก./ต้น/ครั้ง โดยขึ้นอยู่กับขนาดต้น, ปุ๋ยคอก 15-50 กก./ต้น/ปี</b>
<b>ต้นอายุ 3 ปีหรือมากกว่า:</b> ปุ๋ยสูตร 46-0-0 ปริมาณ 200 กรัม/ต้น, ปุ๋ยสูตร 15-15-15 ปริมาณ 150-200 กรัม/ต้น และปุ๋ยสูตร 13-13-21 ปริมาณ 150-200 กรัม/ต้น	<b>ต้นอายุมากกว่า 7 ปี:</b> ปุ๋ยสูตร 8-24-24 ปริมาณ 2 กก./ต้น, ปุ๋ยสูตร 12-12-27 ปริมาณ 2 กก./ต้น, ปุ๋ยสูตร 16-16-16 หรือ 20-20-20 ปริมาณ 3 กก./ต้น

ความถี่	มีนาคม มิถุนายน สิงหาคม ตุลาคม	กุมภาพันธ์ พฤษภาคม กันยายน	พฤษภาคม กันยายน	พฤษภาคม สิงหาคม พฤศจิกายน
---------	--------------------------------	----------------------------	-----------------	---------------------------

### การดูแลรักษาพืช

การกำจัดวัชพืช	มีนาคม มิถุนายน สิงหาคม ตุลาคม	มกราคม	ตามความจำเป็น	ตามความจำเป็น
----------------	--------------------------------	--------	---------------	---------------

การตัดแต่งกิ่ง	มีนาคม มิถุนายน สิงหาคม ตุลาคม	ต้นเดือนกันยายน	ตามความจำเป็น	ตามความจำเป็น
----------------	--------------------------------	-----------------	---------------	---------------

### การเลือกพืชที่จะมาปลูกร่วมกับพืชกาแฟ



ปลูกด้วยจาก การเป็นพาหะนำโรคพืชและแมลงศัตรูพืช, ความสามารถในการปรับให้เข้ากันได้กับต้นกาแฟได้

ตามความสนใจของเกษตรกร

ตามความต้องการของผู้บริโภค

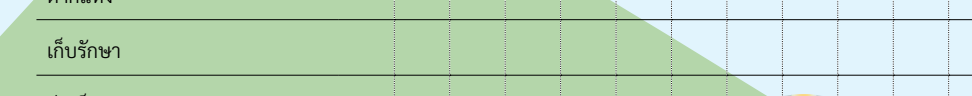
ราคาตลาด

ความต้องการของผู้นำโรตทิงและแมลงศัตรูพืช, ต่าง ๆ ไปสู่พื้นที่ปลูกในแปลง

## ข้อเสนอแนะในการบำรุงรักษาแปลงปลูกกาแฟในระบบการปลูกพืชร่วม

การทำปฏิทินเกษตรกรเพื่อวางแผนการปลูกกาแฟ												
กิจกรรมของนักธุรกิจเกษตรกร	ม.ค.	ก.พ.	มี.ค.	เม.ย.	พ.ค.	มิ.ย.	ก.ค.	ส.ค.	ก.ย.	ต.ค.	พ.ย.	ธ.ค.
การเตรียมพื้นที่ปลูก												
การเตรียมวัสดุปลูก												
การปลูก												
การให้น้ำ												
การใส่ปุ๋ย												
การกำจัดวัชพืช												
การตัดแต่งกิ่ง												
การเสียบยอด												
เก็บเกี่ยว												
ตากแห้ง												
เก็บรักษา												
สีเมล็ดกาแฟ												
ขนส่งและขาย												

### พืช / ต้นไม้ที่ไม่แนะนำให้ปลูกร่วมกับพืชกาแฟ



ต้นสน

ยูคาลิปตัส

ยาง

น้ำมันปาล์ม

## การคำนวณรายได้จากการปลูกกาแฟในระบบการปลูกพืชร่วม

การปลูกกาแฟในระบบการปลูกพืชร่วมเป็นการลงทุนระยะยาว ดังนั้นจึงควรเริ่มปลูกแบบค่อยเป็นค่อยไปอย่างเป็นระบบ (ในกรณีที่มีกาแฟในแปลงอยู่แล้ว) โดยคำนึงถึงคำแนะนำดังต่อไปนี้

ปี	ตัดโค่นต้นกาแฟที่มีอายุไม่เกิน 1 ปี	รายได้
ปีที่ 1	20%	80%
ปีที่ 2	20%	60%
ปีที่ 3	20%	60%
ปีที่ 4	20%	60%
ปีที่ 5	20%	60%
ปีที่ 6	80%	X X
ปีที่ 7	100%	X X X
ปีที่ 8	100%	X X X

ปรับความหนาแน่นของต้นกาแฟที่มีอยู่ในแปลง โดยตัดโค่นต้นกาแฟที่มีอายุมากกว่า 20 ปี หรือต้นที่ไม่ให้ผลผลิต แล้วจึงเริ่มใช้ระยะปลูก 3x3 เมตร

ใช้พื้นที่ว่างที่มีอยู่ในแปลงให้เกิดประโยชน์สูงสุด โดยการปลูกพืชอื่นร่วม ซึ่งพืชอื่นที่จะนำเข้ามาปลูกควรเป็นพืชที่มีมูลค่าทางเศรษฐกิจ สามารถสร้างรายได้เพิ่มเติมได้ อาจเป็นพืชที่ปลูกเป็นพืชแซมแนวอย่างเช่นหมาก หรือพืชที่สามารถปลูกระหว่างแถวของต้นกาแฟที่สามารถเก็บเกี่ยวได้เร็วอย่างเช่นกล้วย เป็นต้น

การปลูกกาแฟในระบบการปลูกพืชร่วมจะสามารถสร้างรายได้เพิ่มให้กับเกษตรกรมากกว่าการปลูกกาแฟแบบเชิงเดี่ยว ทั้งยังเป็นทางเลือกในการกระจายความเสี่ยงอีกด้วย

ปี	ตัดโค่นต้นกาแฟที่มีอายุไม่เกิน 1 ปี	รายได้
ปีที่ 1	20%	80%
ปีที่ 2	20%	60%
ปีที่ 3	20%	60%
ปีที่ 4	20%	60%
ปีที่ 5	20%	60%
ปีที่ 6	80%	X X
ปีที่ 7	100%	X X X
ปีที่ 8	100%	X X X

## การคำนวณรายได้ทั้งหมดในฟาร์มที่ถูกตัดต่อ\*

พืช	ระยะห่าง(เมตร)	จำนวนต้นต่อไร่	ผลผลิต (กก./ต้น)	ผลผลิตรวม (กก./ไร่)	ราคา/หน่วย (บาท/กก.)	รายได้รวม (บาท/ไร่)
กาแฟ	3 x 3	66	5	330	70	23,100
ทุเรียน	9 x 9	6	250	1,500	100	150,000
หมาก	2 x 2	76	10	760	50	38,000
กล้วย	3 x 3	24	8	192	5	960
<b>รวม</b>						<b>212,060</b>

หมายเหตุ: ตารางข้างต้นเป็นรายได้โดยประมาณหากพืชทั้งหมดให้ผลผลิตในพื้นที่ 1 ไร่ โดยยังไม่ได้นำต้นทุนการปลูกพืชและขีปนาคำนวณ

### กำไร/ขาดทุน

	กาแฟ	ทุเรียน	หมาก	กล้วย
เงินเข้า (รายได้)	😊😊😊😊	😊😊😊😊	😊😊😊😊	😊😊😊😊
เงินออก (ต้นทุน)	😞	😞😞😞😞	😊😊😊😊	😊😊😊😊
กำไร/ขาดทุน	😊😞	😊😊😊😊	😊😊😊😊	😊😊😊😊

\*สำหรับข้อมูลเพิ่มเติมเรื่องประมาณการรายได้ (ก่อนหักต้นทุน) ตามแบบจำลองการปลูกกาแฟในระบบการปลูกพืชร่วมแบบต่างๆ สามารถอ้างอิงได้จากหลักสูตรโรงเรียนธุรกิจสำหรับเกษตรกร บทที่ 11 เพิ่มกำไรด้วยการเพิ่มผลผลิต และควบคุมค่าใช้จ่าย

### ข้อมูลเพิ่มเติมเกี่ยวกับปริมาณการรายได้ (ก่อนหักต้นทุน) จากระบบการแลกเปลี่ยนที่เป็นไปได้

หลักสูตร Farmer Business School โมดูล 11: การหารายได้เพิ่มขึ้นโดยการเพิ่มผลผลิตและลดต้นทุน

### หมาก:

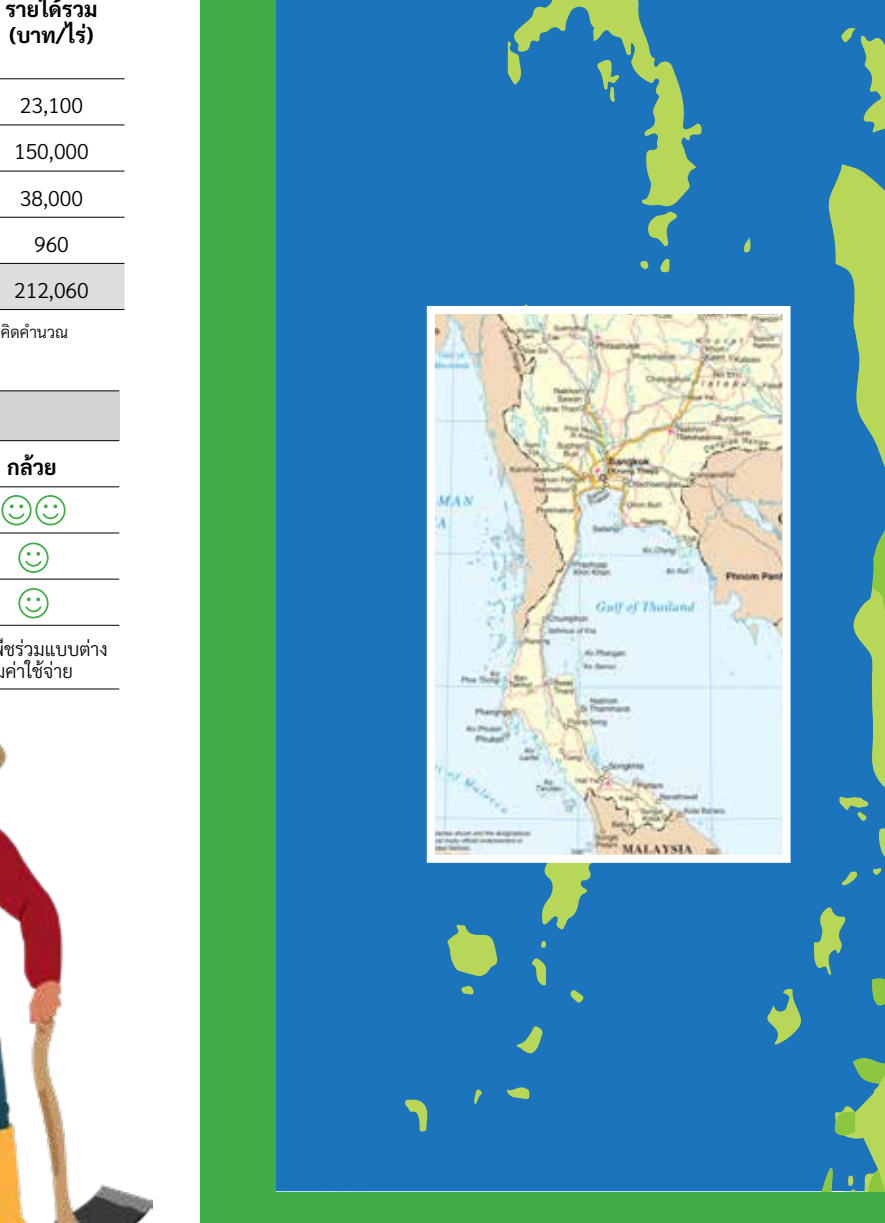
- พืชแซมแนว
- เริ่มเก็บเกี่ยวได้เมื่อเข้าสู่ปีที่ 5 หลังจากปลูก
- สร้างรายได้เพิ่มให้กับเกษตรกร
- ศักยภาพทางเศรษฐกิจ: 50 บาทต่อไร่ (จำนวน 76 ต้น / 1 ไร่)

### กล้วย:

- พืชร่วมที่สร้างรายได้เร็ว
- เริ่มเก็บเกี่ยวได้หลังจากปลูก 8-12 เดือน (ขึ้นอยู่กับชนิดของสายพันธุ์)
- สร้างรายได้เพิ่มให้กับเกษตรกร
- ศักยภาพทางเศรษฐกิจ: 5 บาทต่อไร่ (จำนวน 24 ต้น / 1 ไร่)

## ประเทศไทย

### แปลงสาธิตการปลูกกาแฟในระบบการปลูกพืชร่วมโครงการคอฟฟี่พลัส



- 1 นายพิเชษฐ์ เข็มบรรดิษฐ์ ตั้ง หมู่ 3 เขียวราษฎร์ อ.บางสะพานน้อย จ.ประจวบคีรีขันธ์ โทร 0-860-562528 <https://bit.ly/PhichetNiambundit>
- 2 นายอิทธิพงษ์ นนทสูต ตั้ง หมู่ 20 ต.รับบัว อ.ท่าแซะ จ.ชุมพร โทร 0-856-922628 <https://bit.ly/Teerapong>
- 3 นายจรูญ สมัย ตั้ง หมู่ 12 ต.รับบัว อ.ท่าแซะ จ.ชุมพร โทร 0-986-718709 <https://bit.ly/Charun>
- 4 นายทองเสาวร์ มีง ตั้ง หมู่ 8 ต.จ.ป.ร. อ.กระบุรี จ.ระนอง <https://bit.ly/Thongsao>
- 5 นางนันทน์วิรุฬพรพร ตั้ง หมู่ 9 ต.จ.ป.ร. อ.กระบุรี จ.ระนอง โทร 093-623-0335 <https://bit.ly/Manutsanan>
- 6 วิจัยกัญญาพรและเทคนิโธชัยพร ตั้ง หมู่ 8 ต.ตะโก อ.ทุ่งตะโก จ.ชุมพร โทร 081-961-3927 <https://bit.ly/ChumphonCollege>
- 7 นางประดับ ศรีศิษฐ์ ตั้ง หมู่ 4 บ้านเขาค่าย ต.เขาค่าย อ.สวี จ.ชุมพร โทร 086-220-6621 <https://bit.ly/Pradub>
- 8 นายสาธิต ฝักจำ ตั้ง หมู่ 2 ต.บ้านแก้ว อ.สะอูน จ.ระนอง โทร 063-886-5745 <https://bit.ly/SakonPhiwkham>
- 9 นายเอกพล ทิตรอด ตั้ง หมู่ 5 ต.ละอุ่นเหนือ อ.ละอุ่น จ.ระนอง โทร 0-8746-55647 <https://bit.ly/Aekapol>
- 10 นายพงษ์ศักดิ์ สุขศิริ ตั้ง หมู่ 17 ต.พะโต๊ะ อ.พะโต๊ะ จ.ชุมพร โทร 084-852-0902 <https://bit.ly/Phongsak>
- 11 นายสุรพงษ์ หงษ์งาม ตั้ง หมู่ 19 บ้านหนองตา อ.พะโต๊ะ จ.ชุมพร <https://bit.ly/SubanHong-ngam>
- 12 นายจิรฉัตร แดงโค ตั้ง หมู่ 10 ต.กะเปอร์ อ.กะเปอร์ จ.ระนอง โทร 083-0781750 <https://bit.ly/Jiradol>
- 13 นายสังข์ เทวโลก ตั้ง หมู่ 3 ต.บ้านนา อ.กะเปอร์ จ.ระนอง โทร 087-2833002 <https://bit.ly/SangTevalok>
- 14 นายศรีศักดิ์ เทวโลก ตั้ง หมู่ 7 ต.บ้านนา อ.กะเปอร์ จ.ระนอง โทร 083-0630975 <https://bit.ly/SrisakTavelok>
- 15 นายวราพรณ สามีโส ตั้ง หมู่ 6 ต.บ้านนา อ.กะเปอร์ จ.ระนอง โทร 095-2672525 <https://bit.ly/Woraphan>
- 16 นายวีรจักร รอดเพชร ตั้ง หมู่ 4 ต.บ้านนา อ.กะเปอร์ จ.ระนอง โทร 098-0513093 <https://bit.ly/Rangsan>



## การปลูกพืชร่วม

ความรู้อย่างดี/มือสำหรับเกษตรกรผู้ปลูกกาแฟ

